

# UN PLAN D'ACTION GLOBAL POUR UN CLIMAT SCOLAIRE POSITIF

OUTIL D'ANALYSE ET D'ACCOMPAGNEMENT POUR LE PERSONNEL SCOLAIRE

PAR : CLAIRE BEAUMONT



## CONTENU

- ✓ L'APPROCHE GLOBALE ET POSITIVE EN PRÉVENTION DE LA VIOLENCE À L'ÉCOLE
- ✓ DES CONDITIONS FAVORABLES ET CLÉS D'ACTION
- ✓ UNE PYRAMIDE DE PRÉVENTION POUR RÉPERTORIER ET ORIENTER LES ACTIONS
- ✓ UNE DÉMARCHE STRUCTURÉE POUR ACCOMPAGNER UNE ÉQUIPE-ÉCOLE
- ✓ UNE GRILLE D'ANALYSE ET DE PLANIFICATION
- ✓ UN CANEVAS DE PLAN D'ACTION ANNUEL POUR UN CLIMAT POSITIF À L'ÉCOLE



UNIVERSITÉ  
**LAVAL**

Chaire de recherche Bien-être à l'école et prévention de la violence  
Faculté des sciences de l'éducation

**LA COLLECTION DE  
LA CHAIRE**

© 2<sup>ème</sup> édition  
Avril 2019

# INTRODUCTION

---



Ce document s'adresse aux directions d'établissement et aux personnes qui souhaitent créer un climat scolaire positif tout en répondant aux exigences d'un plan de lutte contre la violence et l'intimidation dans les écoles (L.I.P., 2012). Il s'agit d'un outil de formation qui vise à aider les équipes scolaires à élaborer un plan d'action annuel selon une approche globale et positive (il accompagne la capsule vidéo intitulée : *Un plan d'action global pour un climat scolaire positif*).

Après avoir expliqué ce qu'est une approche globale et positive (partie 1), ce document propose des moyens concrets pour sa mise en œuvre dans une école. Il précise certains principes directeurs et clés d'action (partie 2), et suggère une pyramide de prévention (partie 3) pour planifier l'intervention à partir d'une approche éducative et graduée centrée sur le bien-être général de tous à l'école (élèves et adultes). Une démarche d'accompagnement de l'équipe scolaire en sept étapes conçue à partir de la littérature scientifique et des meilleures pratiques dans le domaine est suggérée en quatrième partie afin de mettre en évidence l'importance d'agir de manière quotidienne, concertée et de conserver un regard évaluatif sur ses pratiques.

En cinquième partie, deux outils sont proposés pour tirer profit des résultats obtenus suite à votre portrait de situation (fait par questionnaires, par entretiens de groupe ou autres méthodes de collecte de données). La *Grille d'analyse et de planification* et le *Plan d'action global* vous aideront à consigner toutes les informations nécessaires pour procéder à l'élaboration de votre plan d'action pour créer un climat scolaire positif. Des canevas de travail sont aussi disponibles pour répertorier les pratiques éducatives existantes dans votre établissement, consigner et analyser les résultats de votre portrait de situation pour finalement pouvoir planifier vos interventions.

Ce matériel est offert au personnel scolaire qui souhaite mettre en place et maintenir un climat d'apprentissage positif et sécurisant. En travaillant ensemble et en veillant au bien-être de chacun, nous contribuerons peut-être à mieux préparer la prochaine génération à répondre positivement aux diverses situations sociales qui se présenteront dans tous les contextes de vie, aujourd'hui et demain.

Bonne lecture !

Claire Beaumont, Ph. D.

Titulaire de la Chaire de recherche *Bien-être à l'école et prévention de la violence*

# 1. UNE APPROCHE GLOBALE ET POSITIVE EN PRÉVENTION DE LA VIOLENCE À L'ÉCOLE

---



Plusieurs interventions (ex. : programmes, approches) ont été expérimentées au fil des ans dans le but de prévenir et réduire la violence à l'école (Debarbieux et Blaya, 2009). Parmi les plus prometteuses pour obtenir des résultats et les maintenir à long terme, ce sont les pratiques qui s'insèrent dans la routine habituelle des écoles et qui visent le développement global des jeunes qui semblent obtenir de meilleurs résultats (Shaughnessy, 2006). Une approche dite globale et positive, qui vise le développement personnel, social et scolaire optimal de chaque élève pourrait avoir de meilleures chances de mieux les préparer à leur vie adulte. Cette approche permet d'envisager la prévention de la violence à l'école selon un angle différent et peut se résumer ainsi:

- **Nouveau paradigme:** De la lutte à la violence/intimidation... à l'amélioration du climat scolaire, au bien-être des élèves, au mieux-vivre ensemble.
- **Perspective éducative plus large:** La prévention fondamentale diminue les risques de plusieurs problèmes auxquels les jeunes peuvent être confrontés (ex.: violence à l'école, démotivation ou abandon scolaire, santé mentale, etc.).
- **Globale:** Elle s'insère dans les pratiques, politiques et référentiels existants, vise le développement intégral de chaque élève en créant des conditions de vie agréables à l'école pour tous.
- **Positive:** Elle favorise l'inclusion scolaire et la gestion positive des comportements pour intervenir face aux difficultés relationnelles. Les écarts de conduite sont ainsi considérés comme des opportunités d'apprentissages sociaux.
- **Systémique:** Elle sollicite la participation de tous les acteurs de la communauté éducative, les interventions sont complémentaires à celles prévues pour l'élève dans tous ses contextes de vie.
- **Pourquoi privilégier cette approche?** Pour enseigner aux élèves les comportements sociaux attendus et pour participer au développement optimal de chacun d'eux. Elle a aussi le potentiel d'agir sur le sentiment d'efficacité collective du personnel scolaire et de favoriser la mobilisation des adultes et des enfants à agir selon des valeurs partagées au sein de l'école.

## 2. CONDITIONS FAVORABLES ET CLÉS D'ACTION POUR IMPLANTER UNE APPROCHE GLOBALE ET POSITIVE

Certains principes directeurs peuvent orienter les actions visant l'amélioration du climat d'un établissement d'enseignement. Les principes et clés d'action décrits ci-dessous ont été développés à partir de résultats de recherche et de bonnes pratiques présentes en milieux scolaires (Beaumont, 2012, 2016; Cohen et al., 2015; DEEWR, 2011).



9 Principes	9 Clés d'action
1. Le bien-être général de chaque élève comme cible première.	Promouvoir les valeurs, voir au bien-être de chaque élève, mais aussi de chaque adulte.
2. L'engagement de la direction.	Être présent auprès des élèves, consulter, valoriser le personnel et le mobiliser.
3. Une culture de collaboration et de soutien.	Encourager l'entraide, valoriser la collaboration.
4. Un curriculum intégrant apprentissages scolaires et sociaux (instruire et socialiser).	Inclure le développement de saines habitudes de vie relationnelles comme objectif dans la planification des activités d'apprentissage, enseigner et pratiquer des compétences socioémotionnelles.
5. Des politiques et procédures claires et appliquées.	Les promouvoir de manière concrète et continue (code de vie concerté et mesures appliquées par tous avec équité et fermeté bienveillante).
6. Une gestion positive des écarts de conduite (de mineurs à majeurs).	Favoriser les interventions éducatives graduées, selon la maturité de l'élève, la gravité du geste, enseigner et valoriser les comportements attendus.
7. La formation continue du personnel.	Développer leurs compétences professionnelles et relationnelles par des stratégies de formation-accompagnement.
8. La rapidité à identifier et à répondre aux problèmes.	Gérer les incidents rapidement par l'action immédiate de l'adulte en présence.
9. Un partenariat école-famille-communauté.	Multiplier les occasions de partenariat pour offrir des ressources additionnelles contribuant au développement global des élèves.

# 3. UNE PYRAMIDE DE PRÉVENTION

## POUR RÉPERTORIER ET ORIENTER LES ACTIONS

Pour prévenir et gérer la violence à l'école, le modèle préventif le plus utilisé en milieu scolaire préconise trois niveaux d'intervention soit des mesures de prévention universelle qui s'adressent à tous les élèves, de prévention sélective pour intervenir auprès de groupes de jeunes ciblés ou considérés à risque, et de prévention ciblée pour soutenir les élèves ayant des problèmes graves ou persistants liés à la violence à l'école (voir figure 1).

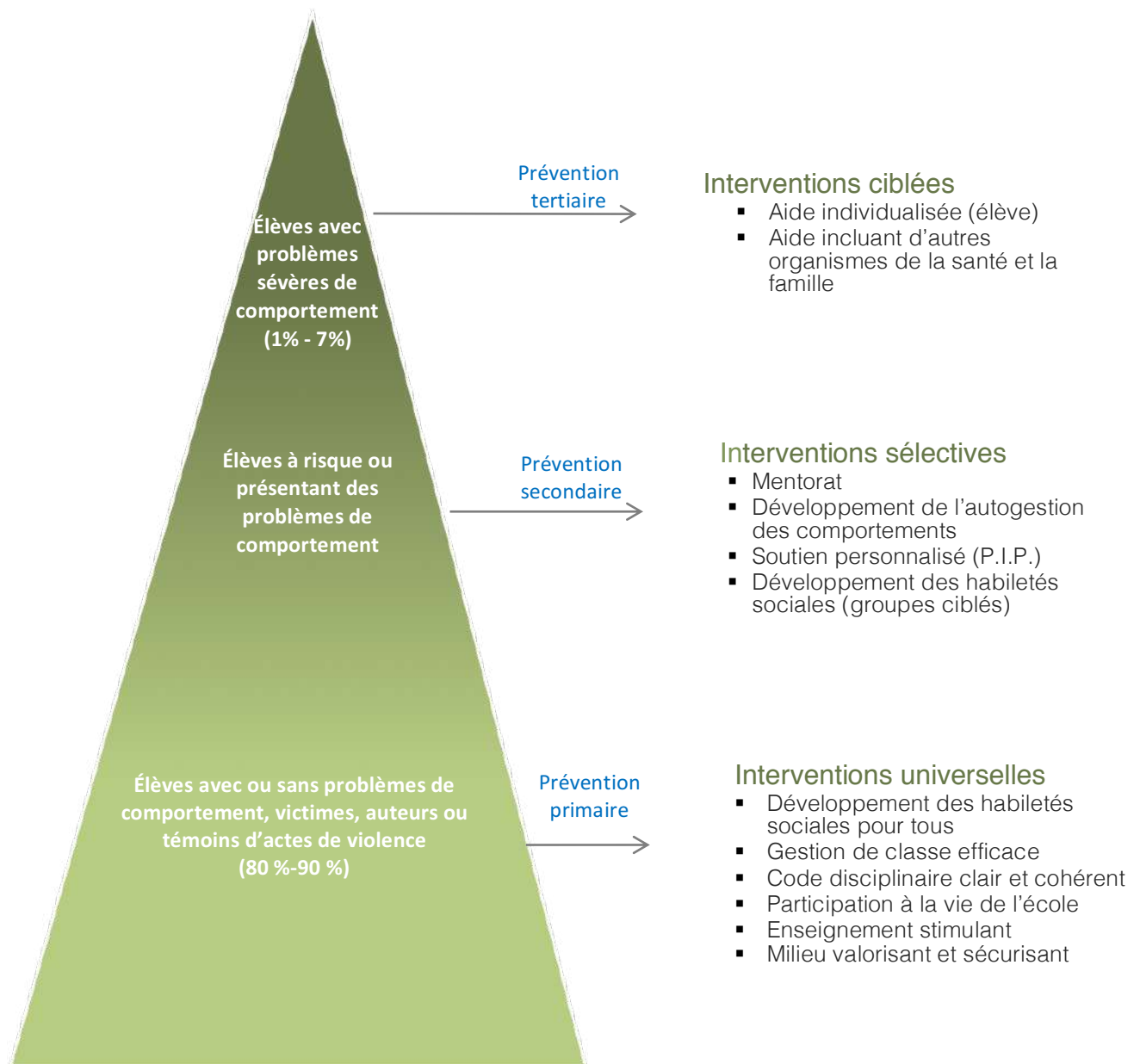


Figure 1. Adaptation de la pyramide R.A.I. (Fuchs et Fuchs, 2006; Gresham, 2005).



L'approche globale et positive s'inscrit pour sa part dans une optique de prévention fondamentale, visant d'abord à rendre l'expérience scolaire positive pour tous. Selon cette philosophie d'intervention, le personnel, les parents et la communauté ne s'attardent pas uniquement aux problèmes lorsqu'ils surviennent, mais organisent la vie scolaire dans un but premier, celui d'offrir un milieu de vie stimulant et soutenant à tous ceux qui s'y trouvent.



Un climat d'établissement positif améliore la qualité de la vie scolaire, favorise l'acceptation des différences et plus, valorise ces différences en exploitant les forces de chacun. Dans ces écoles, les comportements problématiques sont souvent évités en créant des opportunités d'apprentissages multiples et stimulantes pour les jeunes. Aborder l'école selon une approche globale et positive nécessite que l'équipe scolaire se dote d'une philosophie d'intervention commune, basée sur des valeurs partagées qui transcendent dans toutes les sphères de la vie scolaire (ex. : activités académiques, récréatives, éducatives, sociales). C'est donc en s'attardant au bien-être général des jeunes et à leur développement personnel, social et scolaire qu'il devient possible de prévenir certaines difficultés susceptibles d'être rencontrées (ex. : retrait social, victimisation par les pairs, états dépressifs, faible motivation scolaire, échecs, absentéisme, décrochage).

Le modèle de prévention de la santé préconisée au Québec, avec son pôle de santé optimale, pourrait inspirer les philosophies d'intervention en milieu scolaire (figure 2). Au lieu de se concentrer à lutter contre un phénomène qui ne semble pas faire l'unanimité dans les écoles, serait-il plus mobilisateur de se donner comme objectif commun, l'amélioration continue et le maintien d'un climat scolaire optimal pour contribuer au bien-être des jeunes en les aidant à se développer aux plans personnel, scolaire et social?

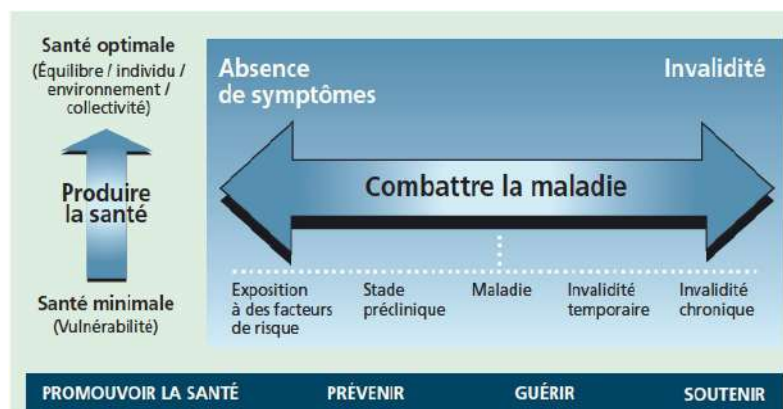


Figure 2. L'approche écologique pour intervenir en promotion de la santé (Renaud & Lafontaine, 2011).

### 3.1 Travailler en prévention fondamentale

(Pyramide de Deklerck, 2009)

La pyramide de Deklerck (2009) présentée à la figure 3 offre une nouvelle perspective pour aborder la prévention et la gestion des comportements violents. Selon nous, cette pyramide s’inscrit parfaitement dans une approche globale et positive susceptible de prévenir et réduire la violence à l’école (Beaumont et coll., 2014). En faisant la promotion de la qualité de la vie en général, en visant la santé relationnelle optimale dans le milieu sans préalablement cibler un problème quelconque, les mesures de niveau 1 de la pyramide proposent des actions qui peuvent prévenir l’émergence de différents problèmes observés en milieu scolaire (ex. : décrochage, toxicomanie, criminalité). À ce niveau, les efforts du personnel scolaire sont d’abord orientés pour que chacun développe un sentiment de bien-être général à l’école, d’appartenance, d’estime de soi, de justice, de reconnaissance et d’attachement au milieu, par la valorisation des différences, le développement des compétences relationnelles et des habiletés prosociales. Étant donné que les problèmes peuvent survenir malgré les initiatives instaurées par le personnel scolaire pour maintenir une bonne qualité de vie générale à l’école, la pyramide de Deklerck (2009) propose de mettre en place des interventions de deuxième niveau, liées à la prévention de problèmes identifiés (ex.: violence, abus de substances, décrochage, obésité). En ce qui concerne le problème ciblé « violence à l’école », les mesures de niveau 2 visent la prévention pour l’ensemble des élèves (interventions universelles). L’analyse étant axée sur le problème, les interventions sont toutefois principalement collectives.

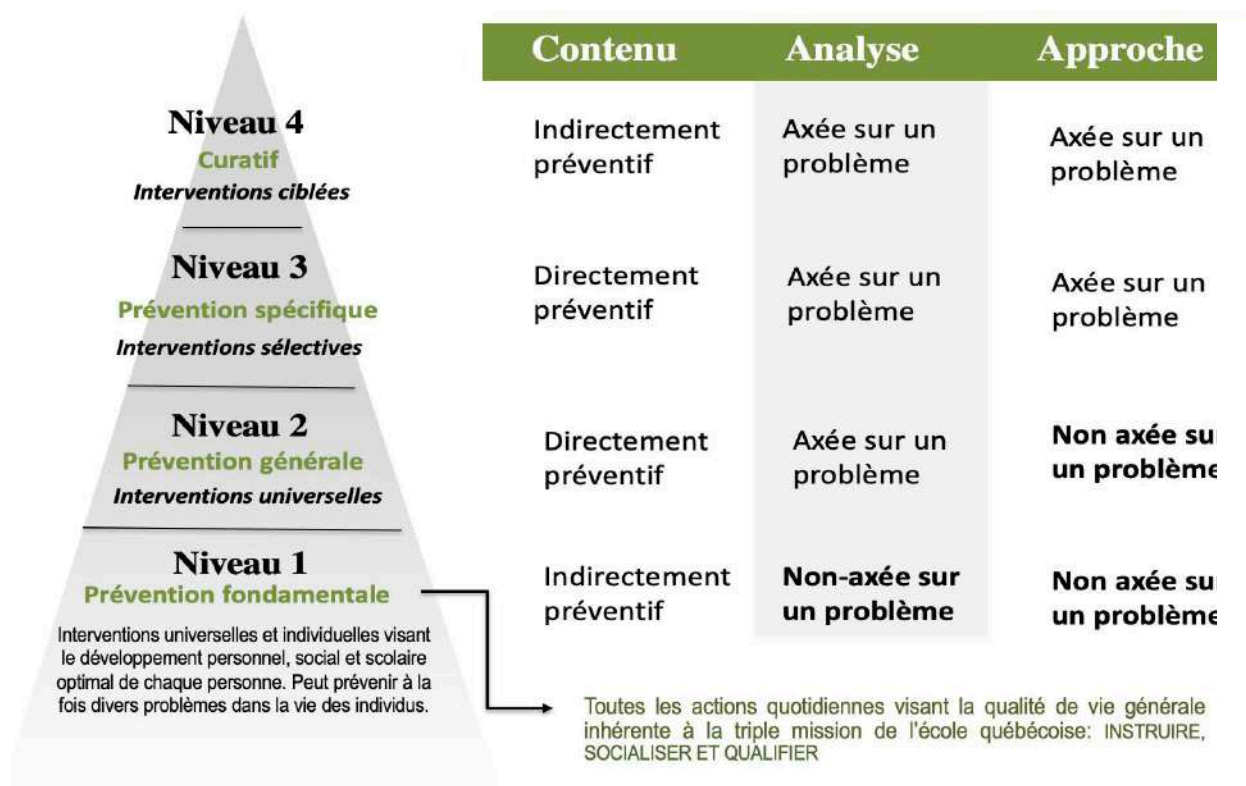


Figure 3. Selon la pyramide de prévention de Deklerck (2009).

## 3.2 Un exemple de bilan des pratiques selon une organisation pyramidale visant un problème: la cyberagression

Le personnel de cette école a planifié ses actions, d'abord en visant le bien-être fondamental des élèves. Avisés que certains élèves subissaient des mauvais traitements via les réseaux sociaux, les intervenants ont prévu des mesures pour prévenir et gérer le problème identifié: **la cyberagression**. La figure 3 illustre des exemples d'actions menées dans cette école.

Les interventions sont systémiques, incluent le soutien social, des actions graduées et la prise en compte des effets des interventions **sur le climat scolaire**. Les efforts en prévention fondamentale peuvent réduire le nombre d'interventions des paliers supérieurs et rendre plus positive l'expérience scolaire.

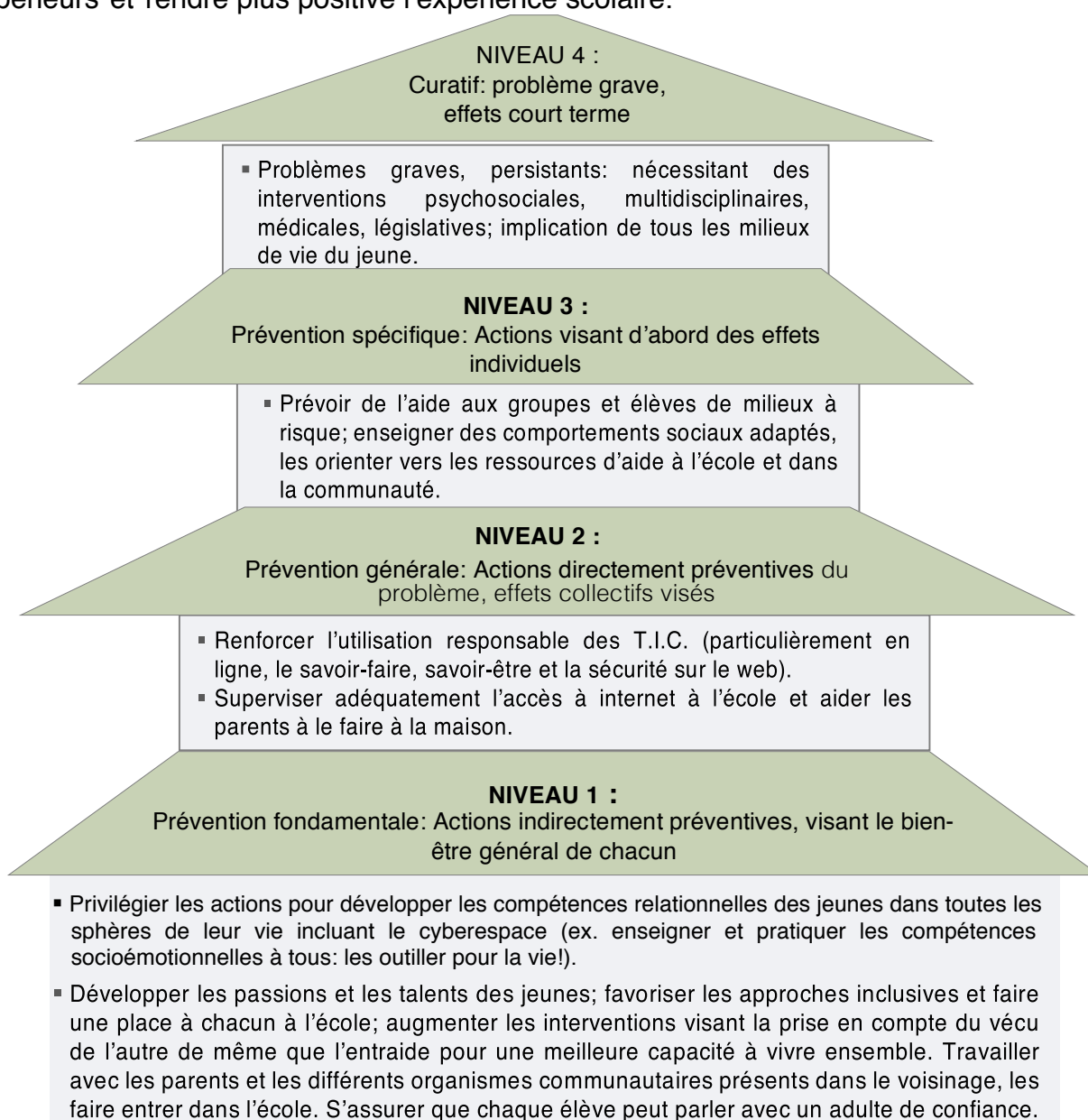


Figure 4. Bilan des pratiques selon une organisation pyramidale



## 4. UNE DÉMARCHE STRUCTURÉE POUR ACCOMPAGNER UNE ÉQUIPE ÉCOLE

Cette démarche structurée en 7 étapes vise à guider le responsable du comité-école afin de mettre en place des actions planifiées et continues sur la base d'un plan d'action annuel pour créer et maintenir un climat scolaire positif et ainsi prévenir et réduire la violence à l'école (Beaumont, 2012, 2017).

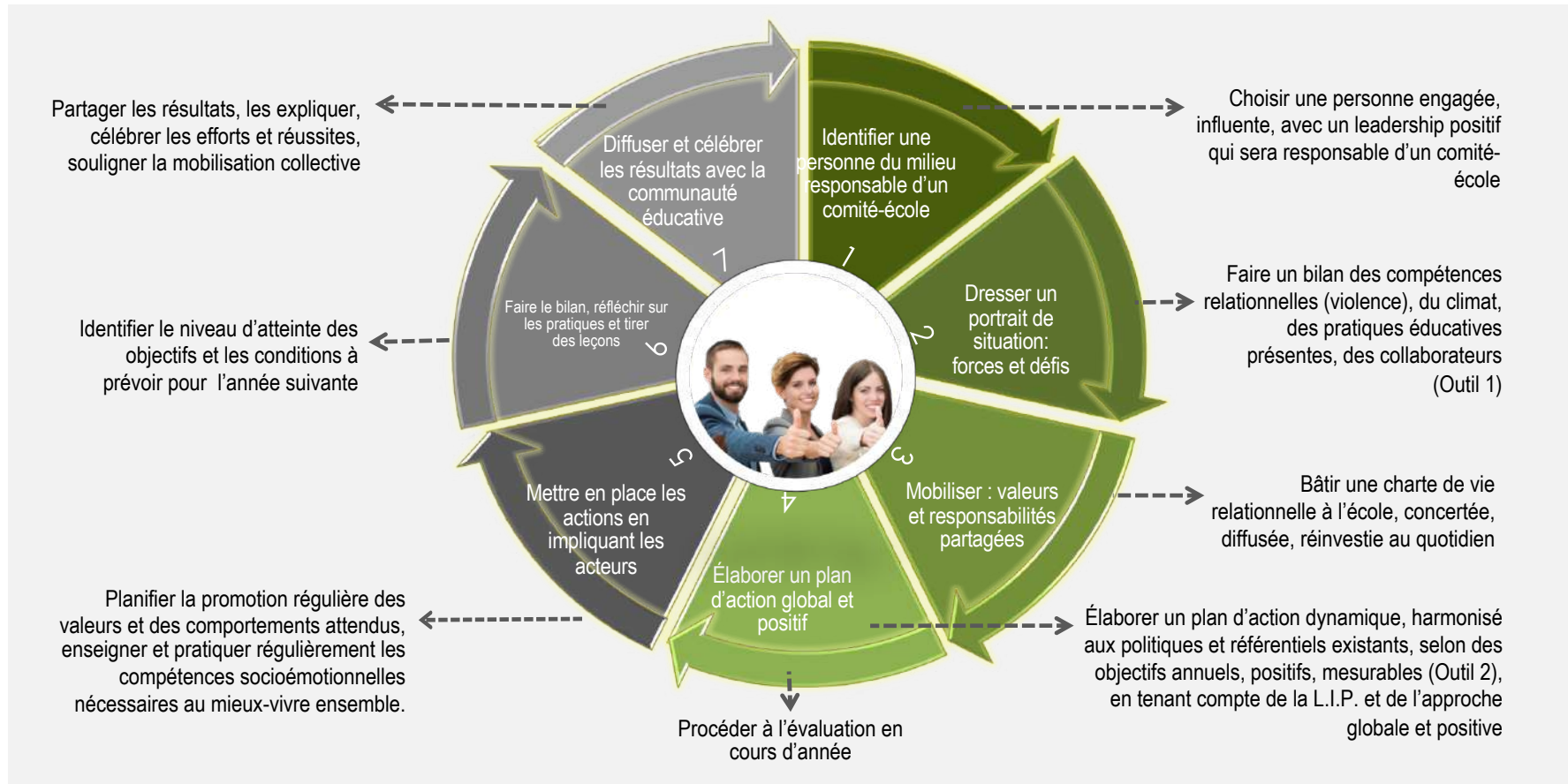


Figure 5. Une démarche d'accompagnement structurée pour un climat scolaire positif, le bien-être de tous et la prévention de la violence.

## 5. DES OUTILS POUR PLANIFIER LES INTERVENTIONS

---



Dans cette section, deux outils vous sont proposés pour tirer profit des résultats obtenus suite à votre portrait de situation (fait par questionnaires, par entretiens de groupe ou autres méthodes de collecte de données). Ils vous aideront à déterminer vos objectifs et à planifier votre plan d'action annuel en prévention de la violence et de l'intimidation (L.I.P., 2012).

- [Outil 1: Grille d'analyse et de planification](#)
- [Outil 2: Plan d'action global: planification annuelle](#)

L'approche proposée vise l'amélioration continue du climat et de la vie scolaire, du bien-être des élèves et agira conséquemment en prévention de la violence. Les outils sont d'abord présentés et sont accompagnés de modèles afin de vous fournir toute l'information nécessaire pour une utilisation optimale.

# Outil 1 : Grille d'analyse et de planification:

Portrait du milieu, climat, comportements violents, pratiques éducatives, etc.

---

Dans un premier temps, il s'agit de consigner les résultats de votre portrait de situation qui retiennent le plus votre attention. Sous *Portrait pyramidal des actions*, indiquez les interventions qui existent dans votre milieu selon les 4 niveaux de prévention (Deklerck, 2009). Ce bilan vous permettra de juger si les actions déjà en place doivent être bonifiées et si d'autres doivent être ajoutées pour atteindre les objectifs fixés suite à votre analyse de situation.

## CARACTÉRISTIQUES DU MILIEU SELON VOS RÉSULTATS<sup>1</sup>

<b>Climat et vie scolaires</b>
<b>Comportements à risque observés</b>
<b>Comportements d'agression subis</b>
<b>Interventions</b>
<b>Besoins en formation</b>

## PORTRAIT PYRAMIDAL DES ACTIONS

<b>Niveau 4</b>
<b>Niveau 3</b>
<b>Niveau 2</b>
<b>Niveau 1</b>

<sup>1</sup> Ces caractéristiques ont été tirées des Questionnaires sur la sécurité et la violence dans les écoles québécoises (QSVE/Beaumont, Paquet, Leclerc et Frenette, 2017).

## Outil 1 : Grille d'analyse et de planification: (portrait et objectifs globaux)

(Portrait du milieu, climat, comportements d'agression, pratiques éducatives, etc., pour dresser un portrait de situation et élaborer rapidement des objectifs globaux de travail)

Dans un premier temps, il s'agit de consigner les résultats de votre portrait de situation qui retiennent le plus votre attention. Sous **Portrait pyramidal des actions**, indiquez les interventions qui existent dans votre milieu selon les 4 niveaux de prévention (Deklerck, 2009). Ce bilan vous permettra de juger si les actions déjà en place doivent être bonifiées, et si d'autres doivent être ajoutées pour atteindre les objectifs fixés suite à votre analyse de situation.

### PORTRAIT PYRAMIDAL DES ACTIONS

(Ici le problème identifié est la violence à l'école)

#### CARACTÉRISTIQUES DU MILIEU SELON VOS RÉSULTATS

##### Climat et vie scolaires

- 35% des élèves disent qu'ils participent peu aux décisions;
- 30% des élèves ne connaissent pas un adulte de confiance à l'école

##### Comportements à risque observés/subis

- 20% des élèves : le personnel n'intervient pas quand les élèves sont ridiculisés ou exclus;
- 30% des élèves /15% du personnel voient des élèves vendre de la drogue quelques fois /mois.

##### Lieux

- Terrain de l'école: lieu à risque le plus déclaré par les élèves;
- 10 % disent ne pas avoir d'amis pour jouer dans la cour d'école.

##### Interventions et besoins en formation

- 15% du personnel dit avoir été exclus du groupe de collègues;
- Pour 40% du personnel : aucune autoréflexion sur leur pratique depuis les 2 dernières années.

#### Niveau 4

- Protocole de gestion de crise
- Plan d'intervention intersectoriel

#### Niveau 3

- Programme « Prends le volant » (pour élèves avec troubles de comportement et violence; organisation de groupes de soutien (Plan de lutte) ;
- Collaboration avec les partenaires (CJQ, CSSS, policier éducateur).

#### Niveau 2

- Ateliers: Vivre ensemble / multiethnies;
- Ateliers « 0 REJET » ; sec. 1 et 2;
- Visite de la direction dans les classes (violence et intimidation – Plan de lutte) ;
- Parents : Document explicatif du Plan de Lutte + conseils et informations fournis;
- Procédure d'intervention pour acteurs d'une situation de violence; boîte de signalement.

#### Niveau 1

- Programme Vers le Pacifique Ados; 1<sup>e</sup> secondaire: sport études, plan de surveillance stratégique; groupe de mentorat et système d'entraide, pairs aidants ; conseil étudiant; code de courtoisie ; ateliers sur le civisme (AVSEC) ;
- Tableau d'honneur ; gala méritas (reconnaissance); projet passion ;
- Journée d'accueil des futurs élèves du primaire (Apprentis Passion; lecture philosophique;
- Décloisonnement; comptoir collation pour tous; activités parascolaires; radio étudiante; équipes sportives ; maison des jeunes intégrée dans l'école ; marché de Noël;
- **Personnel:** activités sociales ; activités d'accueil; **Parents:** entraide parents.

## Outil 1 (suite): Grille d'analyse et de planification: (portrait et objectifs globaux)

Dans un deuxième temps, rapportez vos résultats dans la grille de planification et d'analyse ci-dessous en ciblant les objectifs globaux à travailler pendant la prochaine année scolaire afin d'améliorer le climat de votre établissement. Toujours à partir de vos résultats et des objectifs de travail envisagés, identifiez une série d'interventions possibles pour atteindre ces objectifs.

### ASPECTS DU MILIEU QUI REQUIÈRENT UNE ATTENTION PARTICULIÈRE

Climat	Lieux	Comportements observés ou subis	Besoins en formation

### PRINCIPES D' ACTIONS (9)



### OBJECTIFS DE TRAVAIL

--	--	--	--

### INTERVENTIONS SPÉCIFIQUES LIÉES AUX OBJECTIFS

--	--	--	--



# Outil 1 (suite): Grille d'analyse et de planification: (portrait et objectifs globaux)

Dans un deuxième temps, rapportez vos résultats dans la grille de planification et d'analyse ci-dessous en ciblant les objectifs globaux à travailler pendant la prochaine année scolaire afin d'améliorer le climat de votre établissement. Toujours à partir de vos résultats et des objectifs de travail envisagés, identifiez une série d'interventions possibles pour atteindre ces objectifs.

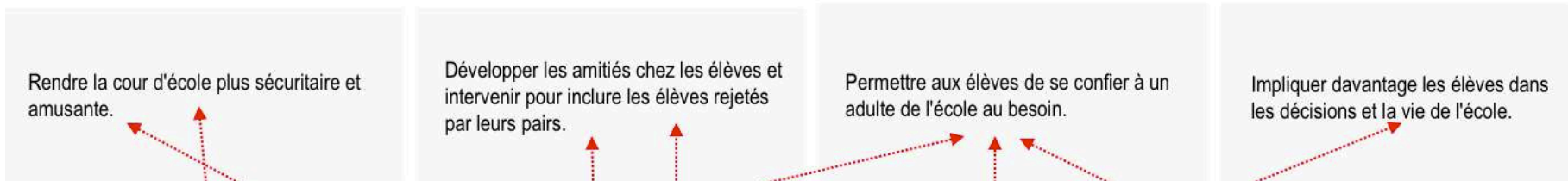
## ASPECTS DU MILIEU QUI REQUIÈRENT UNE ATTENTION PARTICULIÈRE

Climat	Lieux	Comportements observés ou subis	Besoins en formation
<ul style="list-style-type: none"> <li>• 30% d'élèves ne connaissent pas un adulte à qui ils peuvent se confier à l'école.</li> <li>• 35% disent qu'ils participent peu aux décisions.</li> </ul>	<ul style="list-style-type: none"> <li>• Terrain de l'école: lieu plus déclaré à risque par les élèves.</li> <li>• 10 % disent ne pas avoir d'amis pour jouer dans la cour d'école.</li> </ul>	<ul style="list-style-type: none"> <li>• 20% élèves : le personnel n'intervient pas s'ils sont ridiculisés ou exclus.</li> <li>• 30% des élèves /15% du personnel voient des élèves vendre de la drogue quelques fois/mois</li> </ul>	<ul style="list-style-type: none"> <li>• 15% du personnel dit avoir été exclus du groupe de collègues;</li> <li>• 40% aucune autoréflexion sur leur pratique depuis 2 ans.</li> </ul>

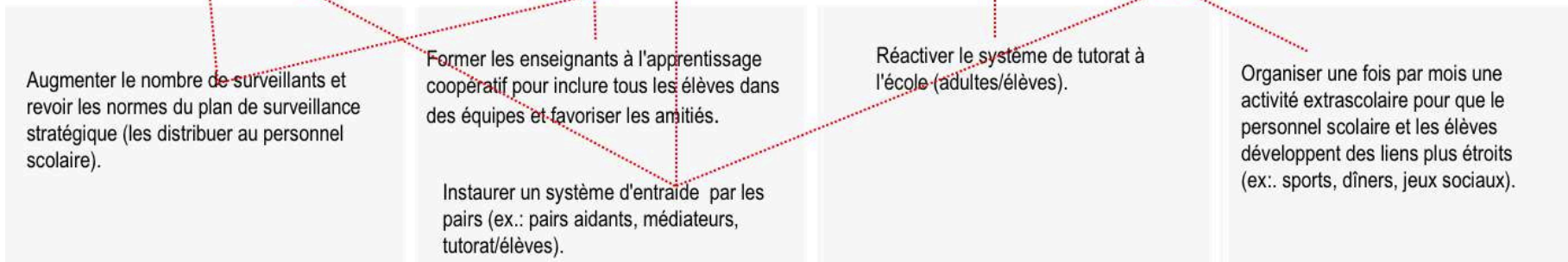
### PRINCIPES D' ACTIONS (9)



### OBJECTIFS DE TRAVAIL



### INTERVENTIONS SPÉCIFIQUES LIÉES AUX OBJECTIFS



## **Outil 2:** Plan d'action global: planification annuelle *(plus spécifique)*

---

Élaborez votre plan d'action tel un plan d'intervention destiné aux élèves. Toutefois, le présent plan concerne l'amélioration du climat scolaire, du bien-être des élèves et la prévention de la violence et de l'intimidation. Ciblez des objectifs spécifiques annuels (2-3), des moyens, les personnes responsables, les indicateurs de réussite, de même que les modalités pour évaluer l'atteinte des objectifs.

<b>PLANIFIER</b> Objectifs	<b>INTERVENIR</b> Moyens, stratégies	<b>S'ENGAGER</b> Responsables	<b>SUIVRE</b> Indicateurs de réussite- échéances	<b>ÉVALUER ET CONCLURE</b> Résultats, réflexions et partager

## Outil 2: Plan d'action global: planification annuelle *(plus spécifique)*

### INSTRUCTIONS POUR CONCEVOIR UN PLAN D'ACTION

Un plan d'action global et positif s'organise autour des aspects jugés prioritaires pour améliorer la vie scolaire tout en prévenant la violence à l'école. Il permet d'identifier les forces du milieu et les aspects qui demandent une attention particulière. Les objectifs du plan sont formulés annuellement et correspondent aux visées et aux valeurs de l'école. Un peu à la manière d'un plan d'intervention (P.I.), ce plan d'action se construit sur la base d'objectifs formulés clairement. Les moyens choisis sont liés aux objectifs et les responsabilités sont partagées entre les acteurs. Les indicateurs de réussite offrent des balises qui permettront de juger si les objectifs sont atteints ou en voie de l'être. Les évaluations progressives et en fin d'année fournissent pour leur part des informations indispensables permettant de se réajuster en cours de route, d'évaluer les retombées des actions, de réfléchir sur les pratiques et de tirer des leçons pour les années à venir.

#### PORTRAIT DE SITUATION

##### FORCES DU MILIEU

Indiquez ici tous les aspects positifs que votre analyse (Portrait pyramidal des actions) vous révèle quant à la capacité du milieu à agir en prévention fondamentale et/ou en prévention de la violence à l'école. Gardez à l'esprit que ces forces peuvent faire partie des solutions déjà présentes à votre école.

##### DÉFIS À RELEVER

Décrivez les aspects lacunaires de votre milieu, ceux qui correspondent aux défis à relever pour améliorer la vie scolaire en général et/ou pour prévenir et réduire la violence à l'école (à partir des évaluations faites dans votre milieu (ex. : questionnaires SEVEQ).

##### SOUTIEN DES PARTENAIRES

Identifiez vos partenaires actuels et ceux qui pourraient être sollicités pour vous aider à remplir la mission de l'école (éduquer, socialiser, qualifier) et vous soutenir dans vos actions pour prévenir plus précisément la violence à l'école.

Niveau 4

Niveau 3

Niveau 2

Niveau 1

1. Le bien-être général de chaque élève comme cible première
2. L'engagement de la direction
3. Une culture de collaboration / soutien
4. Un curriculum intégrant apprentissages scolaires / sociaux
5. Des politiques et procédures claires et appliquées
6. Une gestion positive des écarts de conduite
7. La formation continue du personnel
8. La rapidité à identifier et à répondre aux problèmes
9. Un partenariat école-famille-communauté

## Outil 2: Plan d'action global: planification annuelle *(plus spécifique)*

Élaborez votre plan d'action tel un plan d'intervention destiné aux élèves. Toutefois, le présent plan concerne l'amélioration du climat scolaire, du bien-être des élèves et la prévention de la violence et de l'intimidation. Ciblez des objectifs spécifiques annuels (2-3), des moyens, les personnes responsables, les indicateurs de réussite de même que les modalités pour évaluer l'atteinte des objectifs.

<b>PLANIFIER</b> Objectifs	<b>INTERVENIR</b> Moyens, stratégies	<b>S'ENGAGER</b> Responsables	<b>SUIVRE</b> Indicateurs de réussite-échéances	<b>ÉVALUER ET CONCLURE</b> Résultats, réflexions et partager
<p><i>Que voulons-nous atteindre? (rendement ou compétences)</i></p> <p>Un objectif bien construit (<b>SMART</b>) est :  <b>Spécifique</b> : Précis, clair, compréhensible. Évite les généralités « ex. : faire en sorte,... conscientiser ».  <b>Mesurable</b> : Assez précis pour être quantifié ou qualifié.  <b>Acceptable</b> : Motivant et constitue un défi. Préférable qu'il fasse consensus pour que tous acceptent d'y adhérer.  <b>Réaliste</b> : Atteignable et réalisable, (ampleur et ressources), sinon, il peut empêcher la mobilisation des acteurs scolaires qui ne se sentiront pas capables de l'atteindre.  <b>Temporellement défini</b> : Défini dans le temps, permet de suivre l'état d'avancement vers l'atteinte de l'objectif.</p>	<p><i>Qu'allons-nous faire pour y parvenir ?</i></p> <ul style="list-style-type: none"> <li>Les moyens retenus doivent être concrets et réalistes. Certains peuvent viser plus d'un objectif à la fois.</li> <li>Toutes les ressources doivent être mises à contribution (élèves, personnel, direction, services de la communauté, parents). Le partenariat du plus grand nombre possible d'acteurs scolaires permet d'obtenir un levier d'intervention plus puissant.</li> </ul>	<p><i>Qui sera responsable de la mise en œuvre et du suivi des actions ?</i></p> <p>Les personnes qui mènent les actions, celles qui y participent ou encore les évaluent doivent être indiquées clairement.</p> <ul style="list-style-type: none"> <li>Élèves</li> <li>Enseignants</li> <li>Professionnels</li> <li>Parents</li> <li>Organismes communautaires</li> </ul>	<p><i>Sur quoi se baser pour déterminer si l'objectif est en voie d'être atteint?</i></p> <ul style="list-style-type: none"> <li>Ces indicateurs doivent permettre de mesurer le niveau de réussite, être observables et mesurables. Ils peuvent quantifier ou qualifier.</li> <li>Des indicateurs à réponse binaire "Oui" ou "Non" permettent d'évaluer facilement un résultat (ex. : le code de vie a-t-il été révisé?). Ceux basés sur la perception des acteurs doivent être balisés. Pour permettre une évaluation plus précise, choisir une échelle d'appréciation sans point milieu, en 4 points par exemple :               <ul style="list-style-type: none"> <li>⇒ 1) Peu d'amélioration</li> <li>⇒ 2) Amélioration perçue</li> <li>⇒ 3) Objectif en voie d'atteinte</li> <li>⇒ 4) Objectif atteint</li> </ul> </li> </ul>	<p><i>Quelles conclusions tirer?</i></p> <ul style="list-style-type: none"> <li>Sommes-nous sur la bonne voie?</li> <li>Avons-nous atteint cet objectif?</li> <li>Quelles en sont les retombées?</li> <li>Comment maintenir ces acquis?</li> </ul> <ul style="list-style-type: none"> <li>Quelques fois / année une rencontre avec les personnes concernées est nécessaire afin d'évaluer le Plan d'action et de s'ajuster.</li> <li>Le niveau d'atteinte de chaque objectif doit être évalué.</li> <li>Il est primordial de procéder à l'évaluation et de ne pas laisser tomber un objectif qui semble ne pas fonctionner sans avoir discuté au préalable des raisons qui rendent difficile sa réussite.</li> </ul>
<b>Exemple</b>				
<p>D'ici le 20 décembre prochain, diminuer de 30% le nombre de retenues données en lien avec des situations de violence.</p>	<ol style="list-style-type: none"> <li>Organiser des jeux animés sur la cour aux récréations du matin, de l'après-midi et sur l'heure du midi.</li> <li>Instaurer un système de médiation par les pairs pour aider les élèves à gérer leurs conflits de manière pacifique.</li> </ol>	<p>Le technicien en loisir organise les récréations avec un comité d'élèves. Le midi, le stagiaire en psychoéducation s'en charge. Mme Diane procède à l'encadrement des médiateurs. Le surveillant du <i>local Répît</i> compile les billets de retenues.</p>	<p>Les billets de retenues sont compilés pendant les deux prochaines étapes pour suivre l'évolution du nombre de billets donnés par étape. Les responsables évalueront, sur une échelle de 1 (peu d'amélioration) à 4 (objectif atteint) l'évolution de la situation aux récréations et sur l'heure du midi.</p>	<p>Planifier une évaluation à mi-étape (date) et à la fin de l'étape avec les personnes concernées. Ajuster les actions pour favoriser l'atteinte de cet objectif, revoir l'échéancier et les conditions. Planifier un moment pour la diffusion des résultats, inviter partenaires et parents pour une petite fête autour des résultats/fin d'année.</p>



## Bibliographie

---

- Beaumont, C. (2016). Peut-on former le personnel scolaire contre la violence à l'école ? Dans Debarbieux, É. (dir.), *L'école face à la violence : décrire, expliquer, agir* (p. 208-220), Paris, France : Armand Colin.
- Beaumont, C., & collaborateurs (2014). *Revoir notre approche en prévention de la violence et de l'intimidation: des interventions soutenues par la recherche*. Mémoire présenté au ministère de la Famille, dans le cadre des consultations menant au plan de lutte national sur l'intimidation.
- Beaumont, C. (2012). L'engagement du personnel scolaire dans un projet collectif de prévention de la violence : un défi de taille. Dans C. Carra, Galland, B. et Verhoeven. M. (Eds), *Désordres scolaires et construction des normes à l'école* (pp. 201-215). Paris: PUF.
- Cohen, J., Espelage, D., Twemlow, S. W., Berkowitz, M. W., & Comer, J. P. (2015). Rethinking effective bully and violence prevention efforts: Promoting healthy school climates, positive youth development, and preventing bully-victim-bystander behavior. *International Journal of Violence and Schools*, 15, 2-40.
- Department of Education, Employment and Workplace Relation (2011). National Safe Schools Framework. Australian Government, document téléaccessible à : <http://foi.deewr.gov.au/node/20162>
- Debarbieux, E., & C. Blaya (2009). Le contexte et la raison : agir contre la violence à l'école par « l'évidence »? *Criminologie*, 42, 13-31.
- Deklerck, J. (2009). Comportements à problèmes et déviance dans le système éducatif belge international. *Journal of Violence and School*, 10, 3-36.
- Fuchs. D., & Fuchs, L. S. (2006). Introduction to Response to Intervention : What, Why, and How Valid Is It ? *Reading Research Quarterly*, 41(1), 93-99.
- Gresham, F.M. (2005). Response to intervention: An alternative means of identifying students as emotionally disturbed. *Education & Treatment of Children*, 28, 328-344.
- Renaud, L., & Lafontaine, G. (2011). *Guide pratique : Intervenir en promotion de la santé à l'aide de l'approche écologique*, Réseau francophone international pour la promotion de la santé, Montréal, Canada : Éditions Partage
- Shaughnessy, J. (2006). Créer un climat de convivialité scolaire (convivance) grâce à des politiques d'établissement. Dans Gittins, C. *Réduction de la violence à l'école : Un guide pour le changement* (pp.43-54), Strasbourg : Edition du Conseil de l'Europe.



La capsule vidéo qui accompagne cet outil d'analyse et de planification est une coproduction de :



UNIVERSITÉ  
**LAVAL**

Chaire de recherche Bien-être à l'école et prévention de la violence  
Faculté des sciences de l'éducation



*Groupe relais régional sur le climat scolaire, la violence et l'intimidation  
Régions de la Capitale-Nationale et de la Chaudière-Appalaches*

Pour Information :  
[Chaire.violence@ulaval.ca](mailto:Chaire.violence@ulaval.ca)  
[www.violence-ecole@ulaval.ca](http://www.violence-ecole@ulaval.ca)